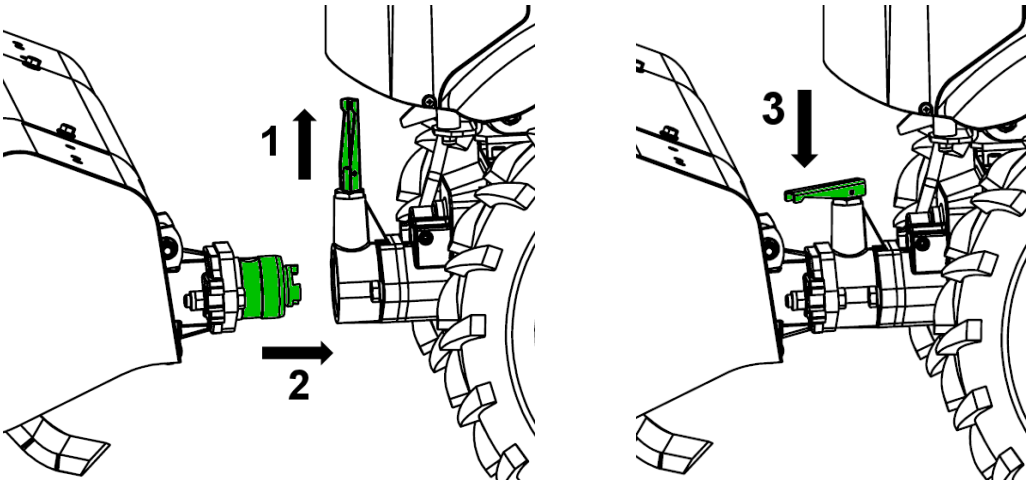
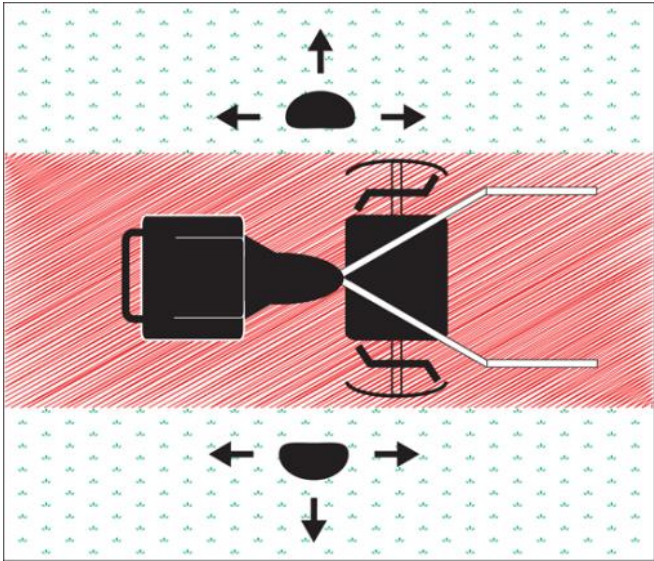





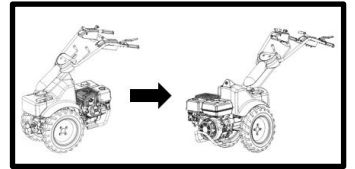
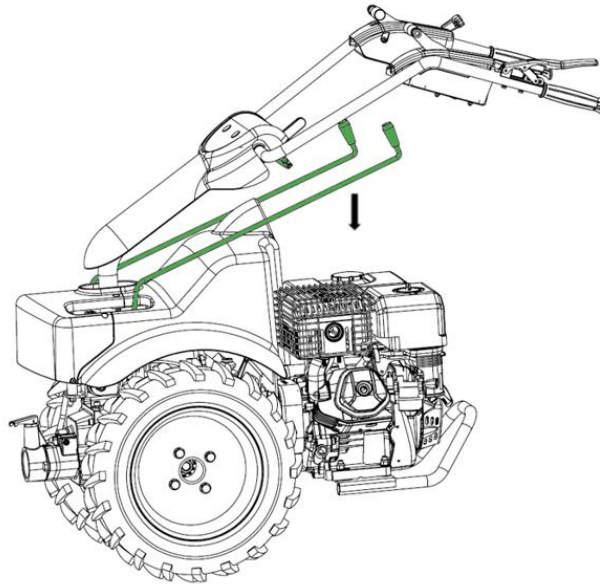
Bedienungsanleitung

Bodenfräse für Nero MGT-420

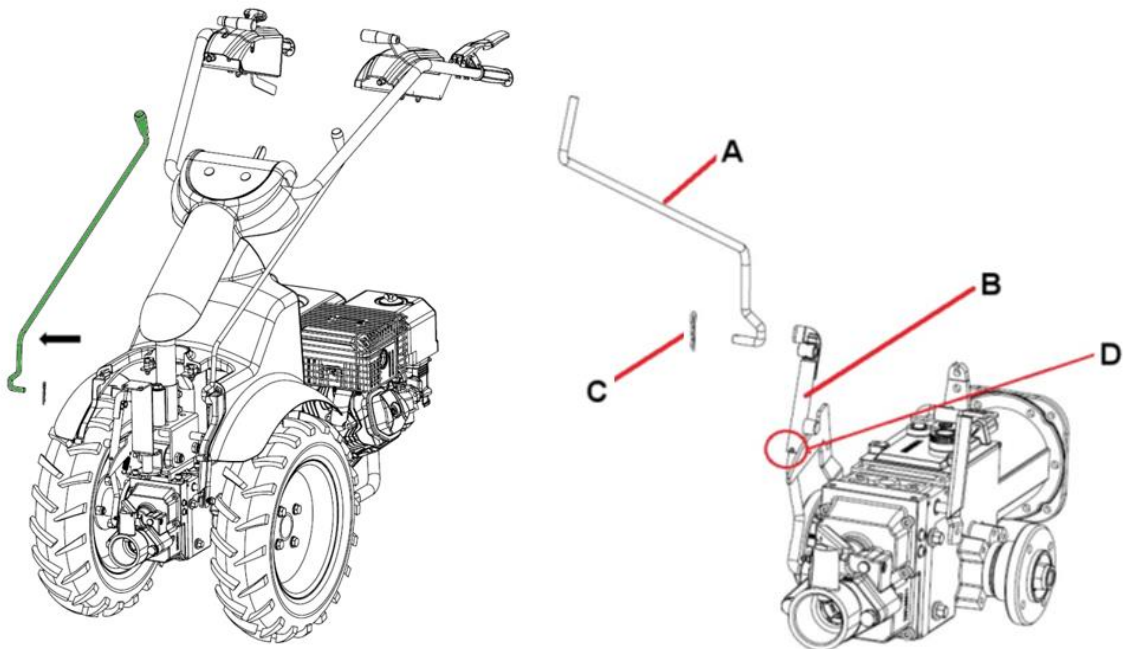


1	
2	
3	

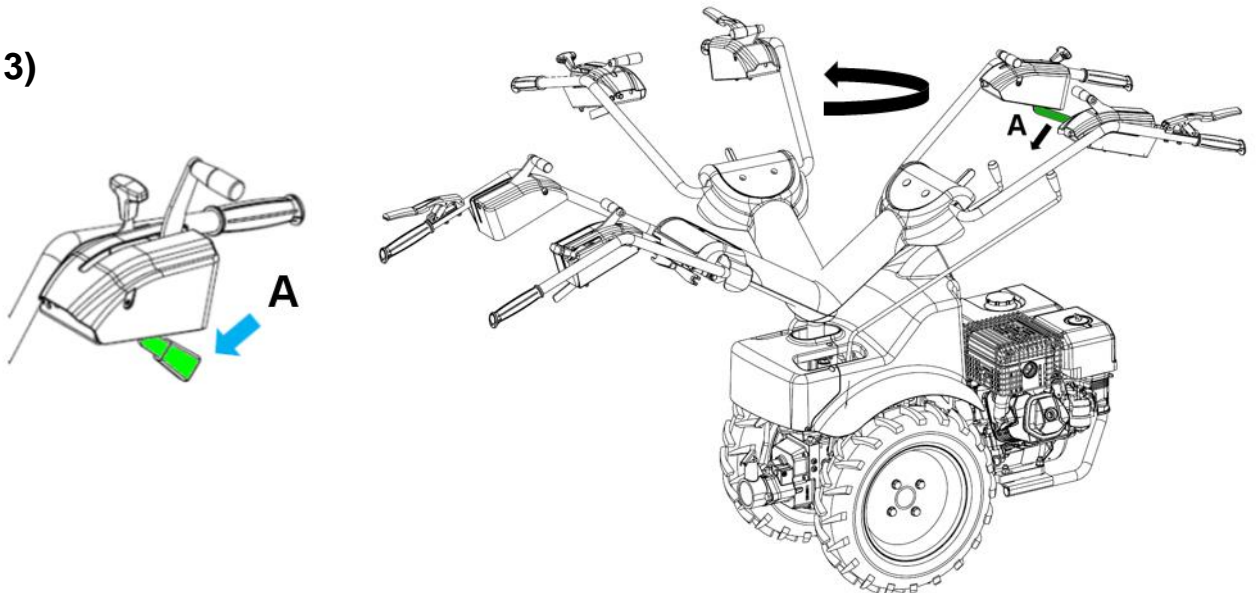
1)



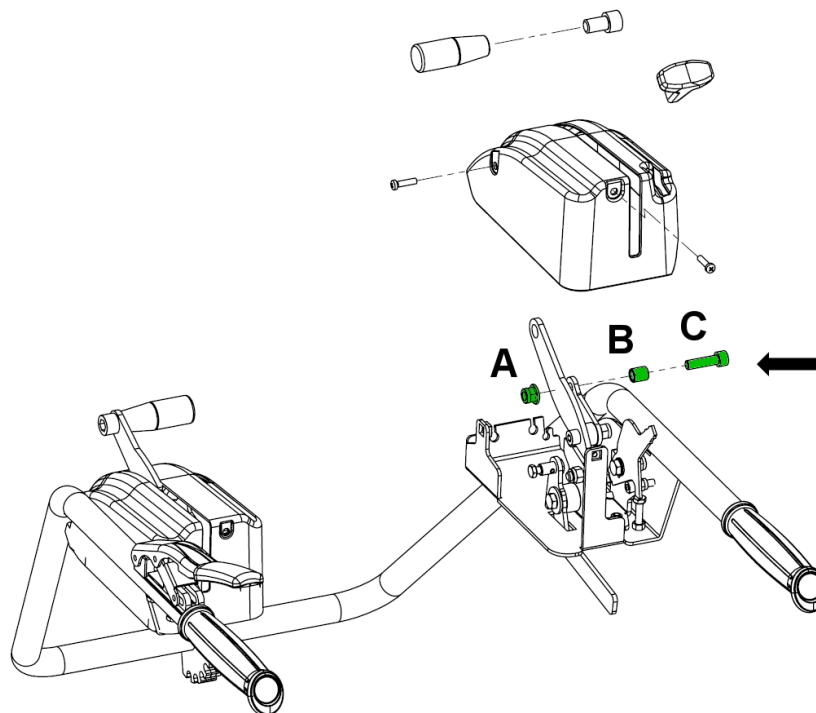
2)



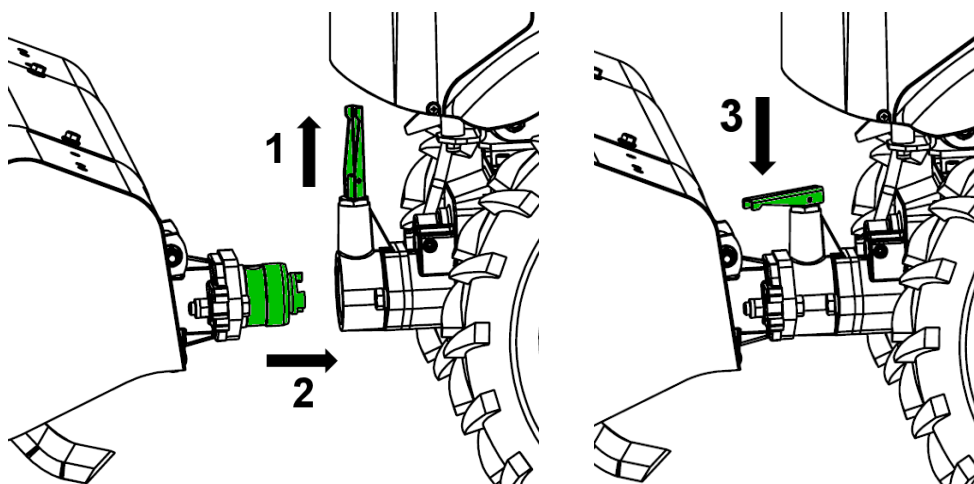
3)



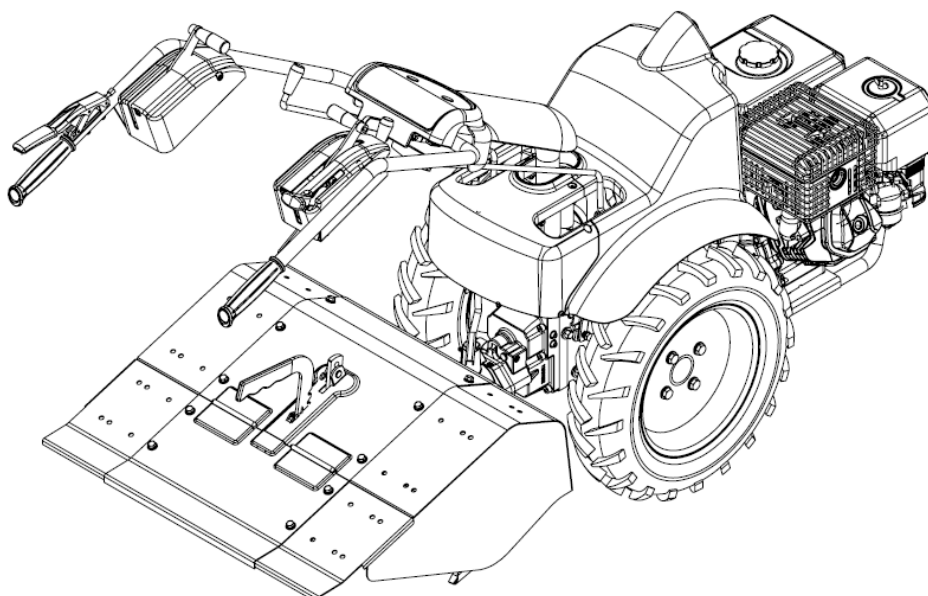
4)

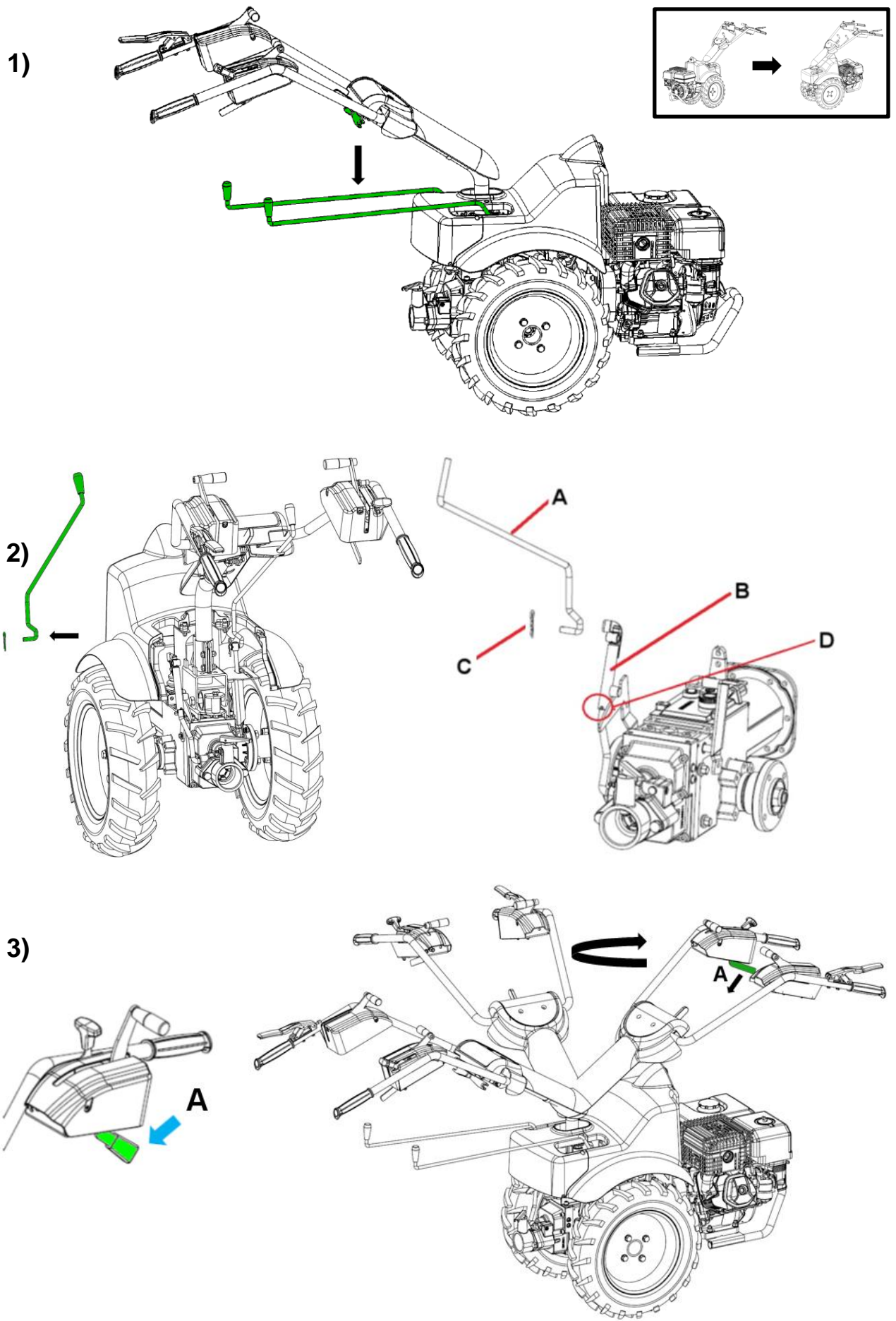


5)



6)





DE - Inhaltsangabe

Abbildungen.....	2
Sicherheitshinweise.....	6
Montage.....	8
Kleidung.....	8
Sicherheitsbereich.....	8
Beschreibung der Warnzeichen.....	8
Bedienen der Maschine.....	8
Mounting an accessory.....	8
Bodenfräse.....	8
Reinigung der Bodenfräse.....	8

Herzlichen Glückwunsch zum Kauf Ihres neuen Motorgeräteträgers. Bitte lesen Sie die Anleitung sorgfältig, besonders die Sicherheitshinweise, die mit dem folgenden Symbol gekennzeichnet sind:



Ersatzteile

Für den Erwerb von Ersatzteilen kontaktieren Sie bitte Ihren Händler.

Sicherheitshinweise

Aufbau



Halten Sie Ihre Hände und Füße unbedingt von rotierenden Teilen fern.



Lesen Sie diese Anleitung sorgfältig. Stellen Sie sicher, dass Sie mit den verschiedenen Bedienungen, Einstellungen und Hebeln vom Gerät vertraut sind.



Machen Sie sich mit dem Stopp und dem Not-Aus des Geräts vertraut.



Lassen Sie niemals Kinder oder Personen, die mit dieser Anleitung nicht vertraut sind, die Maschine benutzen. Beachten Sie, dass lokale Vorschriften die Bedienung durch Personen geringen Alters einschränken können.



Wenn Sie sich unwohl oder müde fühlen oder Alkohol oder Drogen konsumiert haben, dürfen Sie die Maschine nicht bedienen.



Überprüfen Sie die Maschine vor dem Gebrauch immer. Stellen Sie sicher, dass keine Teile abgenutzt oder beschädigt sind.



Ersetzen Sie verschlissene oder beschädigte Teile und Bolzen satzweise, um das Gleichgewicht zu erhalten.



Der Bediener der Maschine ist für die Sicherheit von Personen verantwortlich.



Verwenden Sie die Maschine niemals in der Nähe von Kindern oder Tieren.



Der Bediener der Maschine haftet für Unfälle oder Gefahren für andere Personen und deren Eigentum.



Inspizieren Sie den Bereich, in dem das Gerät verwendet werden soll gründlich. Entfernen Sie gegebenenfalls Fremdkörper.



Tanken Sie kein Benzin in Innenräumen oder bei laufendem Motor.



Verschüttetes Benzin ist hochentzündlich. Tanken Sie niemals, solange der Motor noch heiß ist.



Wischen Sie verschüttetes Benzin weg, bevor Sie den Motor starten. Dies kann einen Brand oder eine Explosion verursachen!



Seien Sie besonders vorsichtig und schützen Sie sich vor Gefahren, wenn Sie auf schwierigem oder extrem steinigem und harten Boden arbeiten.



Tragen Sie Stiefel mit rutschfester Sohle und mit einem Stahlmantel. Vermeiden Sie locker sitzende Kleidung.

Betrieb



Starten Sie den Motor immer in einem sicheren Bereich.



Verlassen Sie diesen sicheren Bereich nicht, während Sie die Maschine bedienen. Wenn es notwendig ist, den sicheren Bereich zu verlassen, schalten Sie vorher den Motor ab.



Stellen Sie nach dem Auftreten auf einen Fremdkörper den Motor sofort ab, entfernen Sie den Zündkerzenstecker und untersuchen Sie die Maschine gründlich auf Beschädigungen. Reparieren Sie den Schaden, bevor Sie fortfahren.



Wenn die Maschine anfangen sollte, ungewöhnlich zu vibrieren, stellen Sie den Motor ab und suchen Sie sofort nach der Ursache. Vibrationen sind im Allgemeinen ein Hinweis auf Schäden.



Lösen Sie die Hebel immer, stellen Sie den Motor ab und entfernen Sie die Zündkerze, wenn das Gerät unbeaufsichtigt gelassen wird.



Stellen Sie immer den Motor ab und vergewissern Sie sich, dass alle beweglichen Teile vollständig zum Stillstand gekommen sind, bevor Sie Reparaturen, Einstellungen oder Inspektionen vornehmen.



Beim Betrieb an Hängen äußerste Vorsicht walten lassen.



Sie die Maschine niemals mit zu hoher Geschwindigkeit.



Überlasten Sie die Maschinenkapazität nicht, indem Sie versuchen, zu schnell zu arbeiten.



Es dürfen keine Personen befördert werden.



Geben Sie besonders Acht, während die Maschine rückwärtsfährt.



Lassen Sie niemals zu, dass Personen vor der Maschine stehen.



Schalten Sie die Klingen immer aus, wenn sie nicht verwendet werden.



Betreiben Sie die Maschine nur bei Tageslicht oder in voll beleuchteten Bereichen.



Sorgen Sie für einen sicheren Stand und halten Sie die Griffe immer fest. Gehen Sie beim Betrieb, aber laufen Sie nicht.



Betreiben Sie das Gerät nicht barfuß oder mit Sandalen.



Seien Sie äußerst vorsichtig, wenn Sie an Hängen die Richtung ändern.



Achten Sie bei Bodenfräsen darauf, dass die Messer durch einen Schutzschild geschützt sind und nur der Teil der Messer, der in den Boden eindringt, frei ist.



Versuchen Sie niemals, Einstellungen vorzunehmen, während der Motor läuft.



Seien Sie äußerst vorsichtig, wenn Sie rückwärtsfahren oder die Maschine rückwärts betrieben wird.



Betreiben Sie den Motor niemals in Innenräumen oder in Bereichen mit geringer Belüftung. Die Abgase des Motors enthalten Kohlenmonoxid. Nichtbeachtung kann zu dauerhaften Verletzungen oder zum Tod führen.

Sicherer Umgang mit Benzin



Beim Umgang mit Benzin äußerste Vorsicht walten lassen. Benzin ist hochentzündlich und die Dämpfe sind explosiv.



Wenn Benzin auf Sie selbst oder Ihre Kleidung verschüttet wird, kann es zu schweren Verletzungen kommen. Spülen Sie Ihre Haut ab und wechseln Sie sofort die Kleidung!



Verwenden Sie nur einen zugelassenen Benzinkanister. Auf keinen Fall dürfen Softdrink-Flaschen oder ähnliches verwendet werden.



Löschen Sie alle Zigaretten, Zigarren, Pfeifen oder andere Zündquellen, wenn Sie mit Benzin hantieren.



Betanken Sie Ihre Maschine niemals in Innenräumen.



Lassen Sie den Motor vor dem Nachtanken abkühlen.



Füllen Sie den Kraftstofftanke niemals bis mehr als 2,5 cm unter der Oberkante des Einfüllstutzens, um Platz für die Kraftstoffausdehnung zu schaffen.



Stellen Sie nach dem Auftanken sicher, dass der Deckel fest angezogen ist.



Verwenden Sie beim Tanken niemals die Sperrfunktion der Benzinpistole.



Beim Tanken nicht rauchen!



Tanken Sie niemals innerhalb eines Gebäudes oder dort, wo Benzindämpfe mit einer Zündquelle in Kontakt kommen können.



Halten Sie Benzin und den Motor von Geräten, Zündflammen, Grillgeräte, Elektrogeräte, Elektrowerkzeuge, etc. voneinander fern.



Wenn der Kraftstofftank entleert werden muss, muss dies im Freien erfolgen.

Wartung und Lagerung



Der Motor muss bei Wartungs- und Reinigungsarbeiten, beim Wechseln von Werkzeugen und beim Transport mit anderen Mitteln als mit eigener Kraft abgestellt werden.



Prüfen Sie regelmäßig, ob alle Schrauben und Muttern fest angezogen sind. Gegebenenfalls nachziehen.



Der Motor muss vollständig abgekühlt sein, bevor er in Innenräumen gelagert oder abgedeckt wird.



Wenn die Maschine längere Zeit nicht verwendet wird, lesen Sie bitte die Anweisungen in dieser Bedienungsanleitung.



Pflegen oder ersetzen Sie Sicherheits- und Hinweisschilder nach Bedarf.



Verwenden Sie nur Original-Ersatzteile oder -Zubehör. Bei Verwendung von nicht originalen Teilen oder Zubehör entfällt die Haftung.



Ersetzen Sie defekte Schalldämpfer.

Sonstiges



Die Zahnräder werden vorgefettet geliefert. Stellen Sie jedoch immer sicher, dass sie vor jedem Gebrauch gut eingefettet sind.



Der Motor ist nicht mit Öl vorgefüllt.



Werkseitig montierte Bedienelemente, wie zB der am Griff montierte Kupplungszug, dürfen nicht entfernt oder freigelegt werden.



Entleeren Sie den Kraftstofftank nur im Freien. Benzin ist hochentzündlich und die Dämpfe sind explosiv.



Stellen Sie sicher, dass die Maschine ordnungsgemäß gesichert ist, wenn sie auf einem Pritschenwagen usw. transportiert wird.



Reduzieren Sie während des Abstellens des Motors die Drosselkappe und schließen Sie den Kraftstoffhahn.

Montage

Folgen Sie für die Montage der Bodenfräse den Prozess 1-3, wie in der Abbildung 1 beschrieben.

Kleidung

Tragen Sie beim Arbeiten mit der Maschine eng-anliegende Arbeitskleidung, strapazierfähige Arbeitshandschuhe, Gehörschutz und rutschfeste Stiefel mit Stahlkappe.

Sicherheitsbereich

Verlassen Sie den Arbeitsbereich wie in der Abbildung 2 skizziert niemals während dem Betrieb der Maschine oder solange der Motor läuft. Falls Sie den Arbeitsbereich verlassen müssen, stellen Sie den Motor vor dem Verlassen ab.

Beschreibung der Warnzeichen

Abbildung 3: Warnung – Geben Sie acht auf fräsende Teile!

Abbildung 4: CE-Zeichen

- A. Importur
- B. Artikelnummer
- C. Serien-Nummer
- D. Produktionsjahr

Bedienen der Maschine



Entfernen Sie alle Fremdkörper aus dem Arbeitsbereich, bevor Sie die Maschine verwenden. Steine, Glas, Äste und ähnliche Gegenstände können die Motorhacke beschädigen. Überprüfen Sie auch, ob die Schrauben an der Pinne festgezogen sind.



Starten Sie den Motor gemäß den nachstehenden Anweisungen. Halten Sie Abstand zu den beweglichen Teilen der Maschine.



Versuchen Sie niemals, die Maschine bei laufendem Motor anders als für den normalen Gebrauch vorgesehen zu bewegen.

Achtung beim Rückwärtsfahren. Es ist wichtig, dass der Bereich vor dem Rückwärtsfahren von Hindernissen befreit wird. Wenden Sie die Motorhacke niemals gegen eine Wand, einen Baum oder ein anderes festes Hindernis an.

Mounting an accessory

Befolgen Sie die Schritte der Montage wie in Abbildung 5 dargestellt (Schritt 1-6; wechseln Sie von vorne montiertem zu hinten montiertem Zubehör).

1. Schalten Sie in Neutralstellung N und lösen Sie die 2 Schaltstangen aus der Arretierung unter dem Lenker:
2. - PTO-Schalthebel (rechte Seite in Frontmontageposition)
3. - Gangschaltung (linke Seite in Frontmontageposition)
4. Nehmen Sie die rechte Zapfwellenschaltstange (A) heraus, indem Sie die Federklemme (C) entfernen. Ziehen Sie das Rohr (B) von der Zapfwellengabelwelle (D) nach oben und drehen Sie das Rohr dann um 180°.
5. Drücken Sie die Griffverriegelung (A) nach unten und drehen Sie den Griff um 180°.
6. Befestigen Sie die Zapfwellenschaltstange (A) wieder mit der Federklammer.
7. Im Schaltkasten rechts ist ein Sicherheitsbolzen (ABC) installiert, der bei hoher Rückwärtsgeschwindigkeit blockiert, wenn hinten montiertes Zubehör verwendet wird (der Sicherheitsbolzen sollte entfernt werden, wenn vorne montiertes Zubehör verwendet wird, da sonst die Vorwärtsgeschwindigkeit nur auf langsame Geschwindigkeit reduziert wird). Der Sicherungsbolzen ist bei einer Neumaschine standardmäßig verbaut.
8. Bringen Sie die Bodenfräse an der Maschine an und verriegeln Sie die Zapfwellenkupplung.
9. Die Maschine ist jetzt bereit, als Bodenfräse verwendet zu werden.

Für den Wechseln von hinten-montiertem Zubehör zu vorne montiertem Zubehör (zB Kehrbesen), siehe Abbildung 6. Entfernen Sie die Sicherheitsbolzen von der Panelbox.



Überprüfen Sie immer, dass die Kupplungen ausreichend geschmiert sind. Schmieren Sie ggf. mit Motoröl nach. Das wird das Ankuppeln leichter machen.



Vergewissern Sie sich, dass die Kupplung immer korrekt einrastet.



Bei Heckanbaugerät (Rotationsfräse) ist es wichtig, dass der Sicherungsbolzen im Schaltkasten immer montiert ist, um Unfälle durch hohe Rückwärtsgeschwindigkeit zu vermeiden. Der Sicherungsbolzen sollte entfernt werden, wenn frontmontiertes Zubehör verwendet wird (Kehrmaschine, Mähbalken und Schneeräumschild).

Bodenfräse

Die Bodenfräse wird verwendet, um den Boden für das Ansäen vorzubereiten. Die Bodenfräse ist mit einem Tiefenmesser ausgestattet, über den Sie die Tiefe der Fräse einstellen können. Wenn der Messer ganz oben ist, arbeitet die Fräse mit der maximalen Tiefe. Wenn der Messer unten ist, arbeitet die Fräse mit der minimalen Tiefe. Die maximale Arbeitstiefe beträgt ca. 20 cm.

Es wird empfohlen das Gerät bei harten Böden im ersten Gang und bei weichen/sandigen Böden im zweiten Gang zu betreiben.

Reinigung der Bodenfräse

Die Bodenfräse sollte nach dem Verwenden gereinigt werden. Verwenden Sie einen Gartenschlauch, um die Erde vom Gerät zu waschen. Entfernen Sie auch sämtliches Gras und die Erde vom Rotorschacht. Das Gehäuse sollte ebenfalls entsprechend gereinigt werden. Vermeiden Sie einen Hochdruckreiniger, wo es möglich ist.