



BEDIENUNGSANLEITUNG

Holzspalter NERO HS-16E



VORSICHT: Lesen Sie das Handbuch vor der Inbetriebnahme gründlich durch



INHALTSVERZEICHNIS

| | |
|---|-----------|
| EINLEITUNG | 3 |
| RECYCLING UND ENTSORGUNG | 4 |
| SYMBOLE | 5 |
| SICHERHEITSHINWEISE UND ANWEISUNGEN | 6 |
| VERSTEHEN SIE IHREN HOLZSPALTER | 6 |
| DROGEN, ALKOHOL UND MEDIKAMENTE | 6 |
| VERMEIDEN SIE GEFÄHRLICHE BEDINGUNGEN..... | 6 |
| ÜBERPRÜFEN SIE IHREN HOLZSPALTER | 6 |
| ANGEMESSENE KLEIDUNG | 6 |
| SCHÜTZEN SIE IHRE AUGEN UND IHR GESICHT | 6 |
| VERLÄNGERUNGSKABEL..... | 7 |
| VERMEIDEN SIE STROMSCHLÄGE | 7 |
| BRÄNDE VERHINDERN | 7 |
| HALTEN SIE UNBETEILIGTE FERN | 7 |
| ÜBERTREIBEN SIE ES NICHT | 7 |
| VERLETZUNGEN DURCH UNERWARTETE UNFÄLLE VERMEIDEN | 7 |
| SCHÜTZEN SIE IHRE HÄNDE | 8 |
| WERKZEUG NICHT EINDRÜCKEN | 8 |
| STROMVERSORGUNG TRENNEN..... | 8 |
| PFLEGEN SIE IHREN HOLZSPALTER MIT SORGFALT..... | 8 |
| SCHÜTZEN SIE DIE UMWELT | 8 |
| MACHEN SIE DIE WERKSTATT FÜR KINDER SICHER | 8 |
| UNFALLABWICKLUNG | 8 |
| BESONDERE WARNUNG | 9 |
| SPEZIFIKATION | 9 |
| ANWENDUNGSBEDINGUNGEN | 10 |
| ELEKTRISCHE ANFORDERUNGEN | 10 |
| GELIEFERTER INHALT | 11 |
| MONTAGE..... | 12 |
| TRANSPORT..... | 13 |
| LIEFERUNG DES HOLZSPALTERS AN DEN EINSATZORT | 14 |
| SPLITTERBETRIEB..... | 14 |
| SPALTEN | 15 |

| | |
|--|-----------|
| SPALTHEBEL | 16 |
| EINGEKLEMMTES HOLZSTÜCK ENTFERNEN | 17 |
| ÖL WECHSELN..... | 17 |
| SCHÄRFKEIL..... | 18 |
| FEHLERSUCHE | 19 |
| VERKABELUNGSDIAGRAMM..... | 20 |
| HYDRAULIKSYSTEM-DIAGRAMM..... | 20 |
| TEILESCHEMAPLAN..... | 21 |
| TEILELISTE..... | 22 |

LESEN SIE ZU IHRER SICHERHEIT

DIE GESAMTE ANLEITUNG, BEVOR SIE DAS GERÄT IN BETRIEB NEHMEN

SIGNALWÖRTER: Die Signalwörter **GEFAHR**, **WARNUNG** und **VORSICHT** werden bei den Sicherheitshinweisen in dieser Anleitung und bei jedem Sicherheitszeichen verwendet. Sie sind wie folgt definiert:



GEFAHR: Weist auf eine unmittelbare Gefahrensituation hin, die, wenn sie nicht vermieden wird, zu schweren Verletzungen oder zum Tod führen kann. Das Signalwort gilt nur für die extremsten Situationen, typischerweise für Maschinenteile, die aus funktionalen Gründen nicht geschützt werden können.



WARNUNG: Weist auf eine potenziell gefährliche Situation hin, die, wenn sie nicht vermieden wird, zu schweren Verletzungen oder zum Tod führen kann, und umfasst Gefahren, die beim Entfernen von Schutzvorrichtungen auftreten. Die Kennzeichnung kann auch verwendet werden, um vor unsicheren Praktiken zu warnen.



VORSICHT: Weist auf eine potenziell gefährliche Situation hin, die, wenn sie nicht vermieden wird, zu leichten oder mittelschweren Verletzungen führen kann. Die Kennzeichnung kann auch verwendet werden, um vor unsicheren Praktiken zu warnen.



Recyceln Sie unerwünschte Materialien, anstatt sie als Abfall zu entsorgen. Alle Werkzeuge, Schläuche und Verpackungen sollten sortiert, zum örtlichen Recycling-Center gebracht und auf umweltfreundliche Weise entsorgt werden.

EINLEITUNG

Ihr neuer Holzspalter wird Ihre Erwartungen mehr als erfüllen. Es wurde unter strengen Qualitätsstandards hergestellt, um höchste Leistungskriterien zu erfüllen. Sie werden feststellen, dass Ihr neues Gerät einfach und sicher zu bedienen ist und Ihnen bei sachgemäßer Pflege viele Jahre lang zuverlässige Dienste leisten wird.



WARNUNG

Lesen Sie die gesamte Bedienungsanleitung sorgfältig durch, bevor Sie Ihren neuen Holzspalter benutzen. Beachten Sie die Vorsichtsmaßnahmen und Warnhinweise besonders sorgfältig.

RECYCLING UND ENTSORGUNG

Dieses Symbol weist darauf hin, dass dieses Produkt nicht mit dem Hausmüll entsorgt werden darf. Um mögliche Schäden für die Umwelt oder die menschliche Gesundheit durch unkontrollierte Abfallentsorgung zu vermeiden, recyceln Sie das Produkt verantwortungsbewusst, um die nachhaltige Wiederverwendung von Materialressourcen zu fördern. Um Ihr gebrauchtes Gerät zurückzugeben, nutzen Sie bitte die Rückgabe- und Abholssysteme oder erkundigen Sie sich bei Ihrer örtlichen Behörde oder in Geschäften in Ihrer Nähe nach umweltgerechten Recyclingmöglichkeiten.



SYMBOLS

Auf dem Typenschild Ihres Geräts sind möglicherweise Symbole abgebildet. Diese enthalten wichtige Informationen zum Produkt oder Anweisungen zu dessen Verwendung.



Lesen Sie diese Anleitung vollständig durch, bevor Sie das Gerät benutzen.



Tragen Sie Sicherheitsschuhe!



Tragen Sie Schutzhandschuhe!



Tragen Sie einen Augenschutz!



Tragen Sie einen Gehörschutz!



Halten Sie Ihren Arbeitsplatz ordentlich! Unordentlichkeit kann zu Unfällen führen.



Entfernen Sie keine Schutz- oder Sicherheitsvorrichtungen und manipulieren Sie diese nicht.



Entsorgen Sie das Altöl auf umweltfreundliche Weise.



Bitte nicht im Regen verwenden.



Gefahr! Bitte halten Sie sich von beweglichen Teilen fern!



Entfernen Sie festsitzende Holzscheite nicht mit den Händen



Trennen Sie vor Beginn von Reparatur-, Wartungs- oder Reinigungsarbeiten stets die Stromversorgung.



Vermeiden Sie Verletzungen durch die Bewegung der Spaltklinge.



Halten Sie Personen vom Arbeitsbereich fern.

SICHERHEITSHINWEISE UND ANWEISUNGEN

VERSTEHEN SIE IHREN HOLZSPALTER

Lesen und verstehen Sie die Bedienungsanleitung und die am Holzspalter angebrachten Etiketten. Lernen Sie die Anwendung und die Grenzen sowie die spezifischen Gefahren kennen, die damit verbunden sind. Machen Sie sich mit den Bedienelementen und deren korrekter Funktionsweise gründlich vertraut.

DROGEN, ALKOHOL UND MEDIKAMENTE

Betreiben Sie den Holzspalter nicht unter dem Einfluss von Drogen, Alkohol oder Medikamenten, die Ihre Fähigkeit zur ordnungsgemäßen Verwendung beeinträchtigen könnten.

VERMEIDEN SIE GEFÄHRLICHE BEDINGUNGEN

Betreiben Sie Ihren Holzspalter stets auf trockenem, festem und ebenem Boden. Betreiben Sie Ihren Holzspalter niemals auf rutschigen, nassen, schlammigen oder vereisten Oberflächen. Der von Ihnen gewählte Standort sollte frei von hohem Gras, Gestrüpp oder anderen Störfaktoren sein. Es sollte ausreichend Platz für die Handhabung vorhanden sein, und der Bediener sollte stets aufmerksam bleiben können. Halten Sie Ihren Arbeitsbereich sauber und gut beleuchtet. Unaufgeräumte Bereiche bergen Verletzungsgefahren. Um Stolpern zu vermeiden, lassen Sie bitte keine Werkzeuge, Holzstämme oder andere Komponenten im Arbeitsbereich liegen. Verwenden Sie den Holzspalter nicht in nassen oder feuchten Bereichen und setzen Sie ihn keinem Regen aus. Verwenden Sie das Gerät nicht in Bereichen, in denen Dämpfe von Farben, Lösungsmitteln oder brennbaren Flüssigkeiten eine potenzielle Gefahr darstellen.

ÜBERPRÜFEN SIE IHREN HOLZSPALTER

Überprüfen Sie Ihren Holzspalter, bevor Sie ihn einschalten. Halten Sie Schutzvorrichtungen an ihrem Platz und in funktionsfähigem Zustand. Machen Sie es sich zur Gewohnheit, vor dem Einschalten zu überprüfen, ob Schlüssel und Schraubenschlüssel aus dem Werkzeugbereich entfernt wurden. Ersetzen Sie beschädigte, fehlende oder defekte Teile, bevor Sie das Gerät verwenden. Stellen Sie sicher, dass alle Muttern, Schrauben, Hydraulikanschlüsse, Schlauchschellen usw. fest angezogen sind. Überprüfen Sie stets den Ölstand im Hydrauliköltank. Betreiben Sie Ihren Holzspalter niemals, wenn er reparaturbedürftig ist oder sich in einem schlechten mechanischen Zustand befindet. Prüfen Sie vor Arbeitsbeginn die Stoppvorrichtungen, um deren sichere Funktionsweise zu gewährleisten.

ANGEMESSENE KLEIDUNG

Tragen Sie keine lose Kleidung, Handschuhe, Krawatten oder Schmuck (Ringe, Armbanduhren). Sie können sich in beweglichen Teilen verfangen. Bei der Arbeit werden schützende, elektrisch nicht leitende Handschuhe, rutschfeste Schuhe und Gehörschutz empfohlen. Tragen Sie eine Schutzhaube, um lange Haare zurückzuhalten und zu verhindern, dass diese in Maschinen geraten.

SCHÜTZEN SIE IHRE AUGEN UND IHR GESICHT

Jeder Holzspalter kann Fremdkörper in die Augen schleudern. Dies kann zu dauerhaften Augenschäden führen. Tragen Sie stets eine Schutzbrille. Alltagstaugliche Brillen verfügen lediglich über schlagfeste Gläser. Es handelt sich hierbei nicht um eine Schutzbrille.

VERLÄNGERUNGSKABEL

Die unsachgemäße Verwendung von Verlängerungskabeln kann zu einem ineffizienten Betrieb des Holzspalters führen, was eine Überhitzung zur Folge haben kann. Stellen Sie sicher, dass das Verlängerungskabel nicht länger als 10 m ist und einen Querschnitt von mindestens 2,5 mm² aufweist, um einen ausreichenden Stromfluss zum Motor zu gewährleisten. Vermeiden Sie die Verwendung von kostenlosen und unzureichend isolierten Anschlüssen. Die Anschlüsse müssen mit für den Außenbereich geeignetem, geschütztem Material hergestellt werden.

VERMEIDEN SIE STROMSCHLÄGE

Bitte überprüfen Sie, ob der Stromkreis ausreichend geschützt ist und ob er der Leistung, Spannung und Frequenz des Motors entspricht. Bitte überprüfen Sie, ob eine Erdungsverbindung besteht. Den Holzspalter erden. Vermeiden Sie Körperkontakt mit geerdeten Oberflächen wie Rohren, Heizkörpern, Herden und Kühlschränken. Öffnen Sie niemals den Schalter/die Steckdose. Sollte dies erforderlich sein, wenden Sie sich bitte an einen qualifizierten Elektriker. Achten Sie darauf, dass Ihre Finger beim Ein- und Ausstecken des Holzspalters nicht mit den Metallkontakten des Steckers in Berührung kommen.

BRÄNDE VERHINDERN

Rauchen Sie nicht und vermeiden Sie offene Flammen, während Sie den Holzspalter betreiben oder nachfüllen. Betreiben Sie den Holzspalter niemals in der Nähe von offenen Flammen oder Funken. Öl ist brennbar und kann explodieren.

HALTEN SIE UNBETEILIGTE FERN

Bitte stellen Sie sicher, dass nur eine Person den Holzspalter beladen und bedienen darf. Halten Sie stets alle Personen, einschließlich Besucher, Kinder und Haustiere, vom Arbeitsbereich fern, insbesondere wenn der Holzspalter in Betrieb ist. Nur der Bediener darf sich in der Nähe des Geräts aufhalten und nur innerhalb des in dieser Anleitung angegebenen sicheren Arbeitsbereichs. Verwenden Sie niemals andere Personen, um Ihnen beim Lösen eines festsitzenden Holzklotzes zu helfen. Personen unter 16 Jahren ist die Bedienung des Holzspalters untersagt. Personen unter 18 Jahren sollten über die erforderliche Ausbildung und die notwendigen Fähigkeiten verfügen, um die Funktionen ordnungsgemäß und sicher auszuführen, und sollten stets unter Aufsicht eines Erwachsenen stehen.

Versuchen Sie niemals, Holzscheite zu spalten, die Nägel, Draht oder Fremdkörper enthalten. Stellen Sie stets sicher, dass beide Enden des Holzstücks, das Sie spalten möchten, so rechtwinklig wie möglich geschnitten sind. Dadurch wird verhindert, dass der Baumstamm unter Druck aus seiner Position verrutscht. Äste müssen bündig mit dem Stamm abgeschnitten werden.

ÜBERTREIBEN SIE ES NICHT

Achten Sie stets auf einen sicheren Stand und halten Sie das Gleichgewicht. Stellen Sie sich niemals auf den Holzspalter. Es besteht die Gefahr schwerer Verletzungen, wenn das Werkzeug gekippt wird oder versehentlich mit den Schneidwerkzeugen in Berührung kommt. Lagern Sie keine Gegenstände über oder in der Nähe des Holzspalters, wo jemand auf das Gerät steigen könnte, um sie zu erreichen.

VERLETZUNGEN DURCH UNERWARTETE UNFÄLLE VERMEIDEN

Stellen Sie sich nicht über den Spaltbereich und greifen Sie nicht in diesen hinein, während der Holzspalter in Betrieb ist. Stapeln Sie Holzscheite niemals so, dass Sie sich über den Holzspalter beugen müssen. Bedienen Sie die Steuerhebel ausschließlich mit den Händen. Verwenden Sie niemals Ihren Fuß,

Ihr Knie, ein Seil oder andere Hilfsmittel. Achten Sie stets auf die Bewegung des Spaltkeils. Versuchen Sie niemals, Ihren Holzspalter zu beladen, während der Stößel in Bewegung ist. Halten Sie die Hände von allen beweglichen Teilen fern. Versuchen Sie niemals, zwei Holzscheite übereinander zu spalten. Einer davon könnte hochfliegen und Sie treffen.

SCHÜTZEN SIE IHRE HÄNDE

Halten Sie Ihre Hände von Spalten und Rissen fern, die sich im Holzsplit bilden. Sie können sich plötzlich schließen und Ihre Hände quetschen oder amputieren. Entfernen Sie eingeklemmte Stämme nicht mit den Händen.

WERKZEUG NICHT EINDRÜCKEN

Es wird seine Aufgabe bei der vorgesehenen Auslegung besser und sicherer erfüllen. Verwenden Sie den Holzspalter nicht für andere Zwecke als den vorgesehenen. Verändern Sie das Gerät nicht und verwenden Sie es nicht in einer Weise, die seine Konstruktionsmerkmale und Kapazitäten beeinträchtigt. Versuchen Sie niemals, Holzsplitte zu spalten, die größer sind als in der Technischen Daten Tabelle angegeben.

STROMVERSORGUNG TRENNEN

Ziehen Sie den Netzstecker, wenn das Gerät nicht in Gebrauch ist, bevor Sie Einstellungen vornehmen, Teile austauschen, reinigen oder Arbeiten am Holzspalter durchführen. Lesen Sie vor der Wartung das technische Handbuch

PFLEGEN SIE IHREN HOLZSPALTER MIT SORGFALT

Vor der Reinigung, Reparatur, Inspektion oder Einstellung muss das Gerät ausgeschaltet und sichergestellt werden, dass alle beweglichen Teile zum Stillstand gekommen sind. Reinigen Sie das Gerät nach jedem Gebrauch. Halten Sie den Holzspalter sauber, um eine optimale und sichere Leistung zu gewährleisten. Befolgen Sie die Anweisungen zum Schmieren. Überprüfen Sie vor dem Einsatz alle Hydraulikdichtungen, Schläuche und Kupplungen auf Undichtigkeiten. Die Steuerhebel und der Netzschalter müssen stets sauber, trocken und frei von Öl und Fett gehalten werden.

SCHÜTZEN SIE DIE UMWELT

Bitte bringen Sie Altöl zu einer autorisierten Sammelstelle oder befolgen Sie die Vorschriften des Landes, in dem der Holzspalter verwendet wird. Nicht in die Kanalisation, den Boden oder in Gewässer gelangen lassen.

MACHEN SIE DIE WERKSTATT FÜR KINDER SICHER

Schließen Sie bitte die Werkstatt ab. Bewahren Sie den Holzspalter außerhalb der Reichweite von Kindern und anderen Personen auf, die ihn nicht benutzen dürfen.

UNFALLABWICKLUNG

Halten Sie für den Notfall stets einen Feuerlöscher und ein Erste-Hilfe-Set bereit. In Notfällen sollten Sie stets wissen, wo sich das nächste Telefon befindet, oder ein Telefon am Arbeitsplatz bereithalten. Bitte merken Sie sich auch die Telefonnummern des nächstgelegenen Rettungsdienstes, Arztes und der Feuerwehr. Diese Informationen sind im Notfall von unschätzbarem Wert.



BESONDERE WARNUNG

- ▶ Der Spaltvorgang des Geräts ist für die Betätigung durch eine Person ausgelegt. Obwohl die Möglichkeit besteht, dass weitere Bediener mit dem Gerät arbeiten (z. B. zum Be- und Entladen), darf nur ein Bediener die Teilungsfunktion aktivieren.
- ▶ Das Gerät darf nicht von Kindern benutzt werden.
- ▶ Beschreibung der Funktionsprüfungen des Geräts;
- ▶ Die Montage- und Wartungsanforderungen einschließlich einer Liste der zu überprüfenden Einrichtungen, z. B. Zweihandbedienung, wie oft die Überprüfung durchzuführen ist und mit welcher Methode.

SPEZIFIKATION

| | | |
|------------------------|------------------|----------------------|
| Modellnummer | | HS-16E |
| Motor | | S6 40% IP54 4500W |
| Spannung | | 400V 3N~ 50Hz |
| Scheitgröße | Durchmessser | 8-30 cm |
| Kapazität | Länge | 56~110 cm |
| Maximale Kraft | | 16 Tonnen ± 10% |
| Hydraulischer Druck | | 27,7 Mpa |
| Hydrauliköl-Füllmenge | | 18 L |
| Stossstangenabstand | | 94,8 cm |
| Geschwindigkeit | Vorwärtsvorschub | 14,2 cm/s |
| | Einziehen | 4,6 cm/s |
| | | 6,4 cm/s |
| Schalldruckpegel (LpA) | | ≤ 80 db(A) |
| Vibration | | 2,5 m/s2 |
| Gesamtgrößen | Länge | 105 cm |
| | Breite | 155 cm |
| | Höhe | 250 cm |
| Gewicht | | 257.8 kg |

* S6 40 %, Dauerbetrieb periodisch: Die Dauer eines Lastzyklus beträgt 10 Minuten, die Betriebszeit bei konstanter Last beträgt 4 Minuten, die Betriebszeit ohne Last beträgt 6 Minuten.

ANWENDUNGSBEDINGUNGEN

Dieser Holzspalter ist für den Betrieb bei Umgebungstemperaturen zwischen +5 °C und 40 °C und für die Montage in Höhenlagen bis maximal 1000 m über NN vorgesehen. Die Umgebungsfeuchtigkeit sollte bei 40 °C unter 50 % liegen. Das Produkt kann bei Umgebungstemperaturen zwischen -25 °C und 55 °C gelagert oder transportiert werden.

ELEKTRISCHE ANFORDERUNGEN

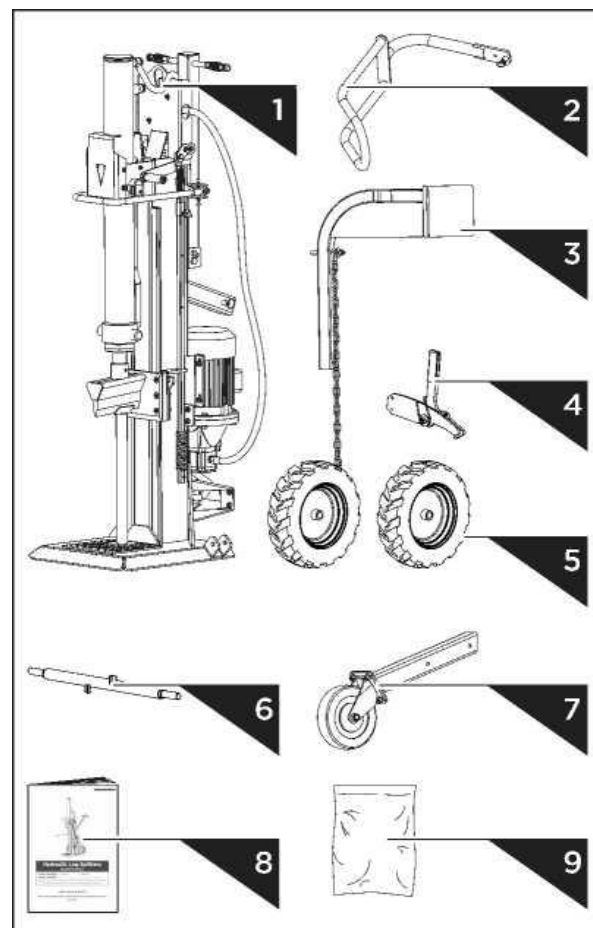
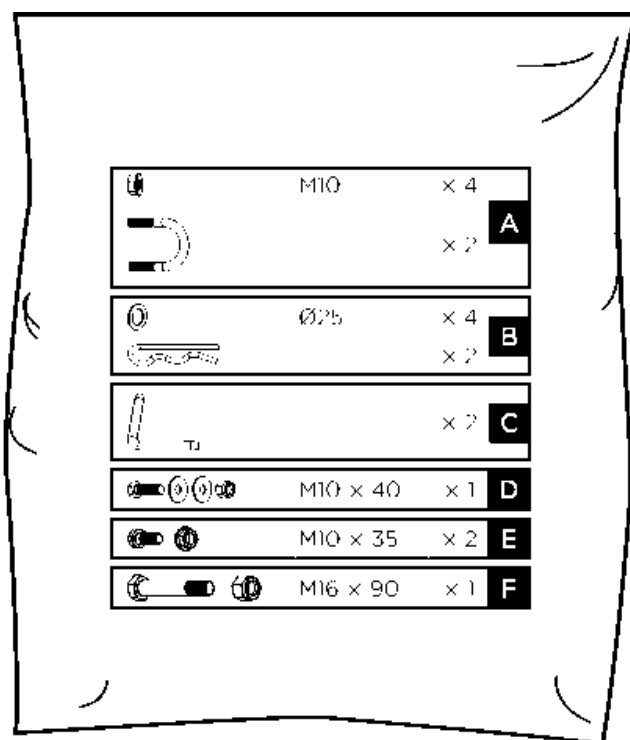
Mit einem 3-phasigen 400-Volt-/50-Hz-Motor sollte der Holzspalter an eine Standard-Netzspannung von 400 V ± 10 % / 50 Hz ± 1 % angeschlossen werden.

Die Stromversorgung verfügt über Schutzvorrichtungen gegen Unter- und Überspannung sowie Überstrom und einen Fehlerstromschutzschalter (RCD) mit einem maximalen Nennfehlerstrom von 0,03 A.

Der Netzanschluss und das Verlängerungskabel müssen über 5 Adern verfügen = 3P + N + PE (3/N/PE). Der Netzanschluss muss mit einer Sicherung von maximal 16 A gesichert sein. Elektrische Anschlusskabel müssen der Norm EN60245 entsprechen und sind stets mit dem Symbol H 07 RN gekennzeichnet. Kabel müssen gekennzeichnet sein, da dies gesetzlich vorgeschrieben ist.

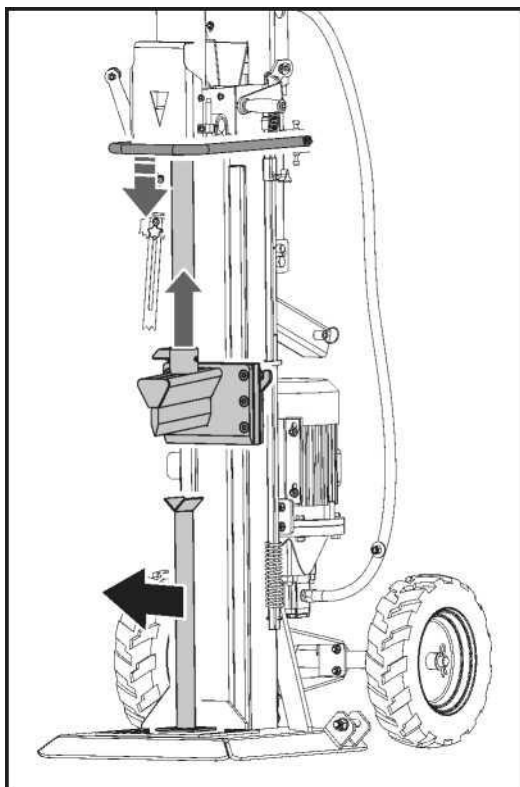
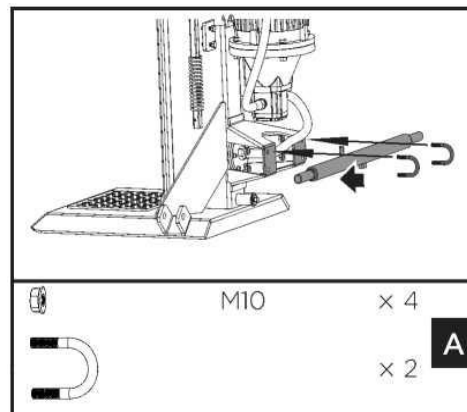
GELIEFERTER INHALT

- 1- Holzspalter-Rahmen und Antriebsstation
- 2- Schutzarm
- 3- Holzstapelheber
- 4- Haltehooken
- 5- Rad
- 6- Radwelle
- 7- Stützrad
- 8- Bedienungsanleitung
- 9- Hardware- Tasche, einschließlich

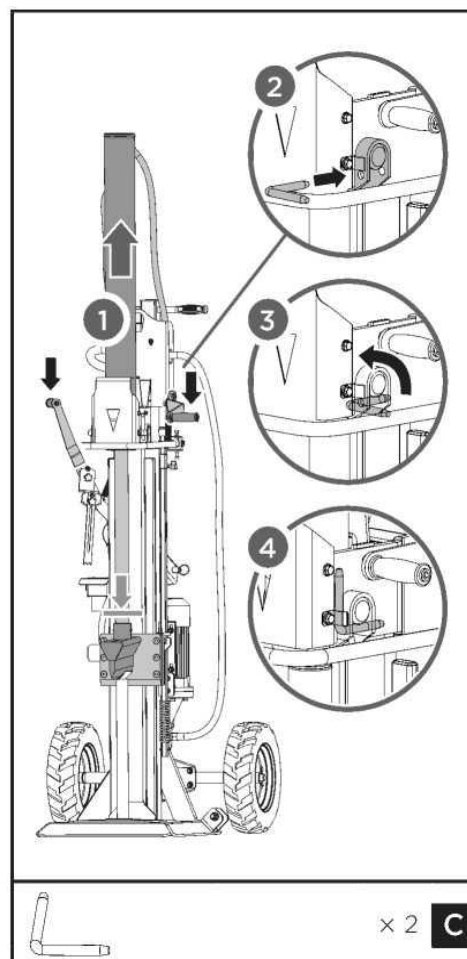


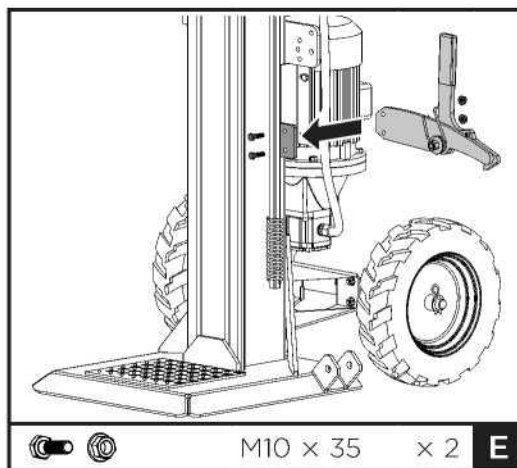
MONTAGE

1. Befestigen Sie die Radachse mit U-Bolzen und Sicherungsmuttern am Splitter.
2. Legen Sie eine Unterlegscheibe auf die Achse, dann ein Rad, gefolgt von einer weiteren Unterlegscheibe, und sichern Sie alles mit einer Haarnadel. Wiederholen Sie den Vorgang für die andere Seite.
3. Halten Sie den Stützständer gegen den Keil und senken Sie beide Steuergriffe, um den Keilram auszufahren. Setzen Sie die L-Stifte ein, um den Zylinder am Splitter zu befestigen. Die L-Stifte in die Federlaschen einrasten lassen.
4. Lassen Sie beide Steuergriffe los, um den Spaltkeil zurückzuziehen. Entfernen Sie den Ständer.



5. Richten Sie die Bohrung und den Sicherungsstift des Schutzarms an der Halterung aus. Befestigen Sie den Schutzbügel mit einer M10 x 40 Sechskantschraube, zwei Unterlegscheiben und einer Mutter aus dem Zubehörbeutel.
6. Positionieren Sie den Haltehaken am Rahmen und sichern Sie ihn mit zwei Sechskantschrauben M10x35 und Muttern.
7. Positionieren Sie den Holzklotzheber in der Halterung und richten Sie ihn an den Befestigungslöchern aus. Mit einer Sechskantschraube M16x90 und einer Mutter sichern. Die Hebekette an der Keilgleitführung einhängen.



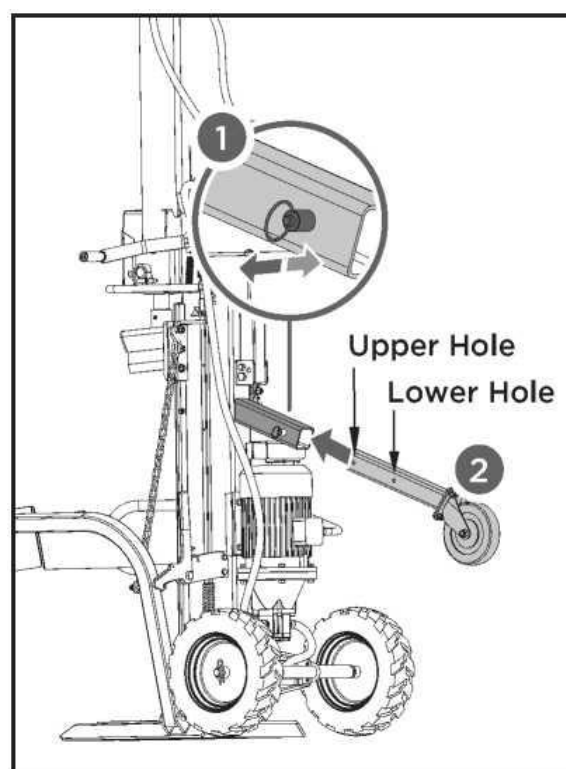
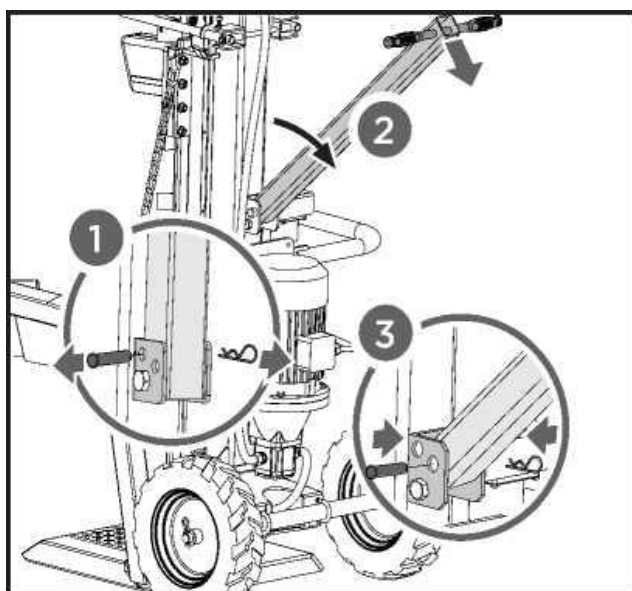
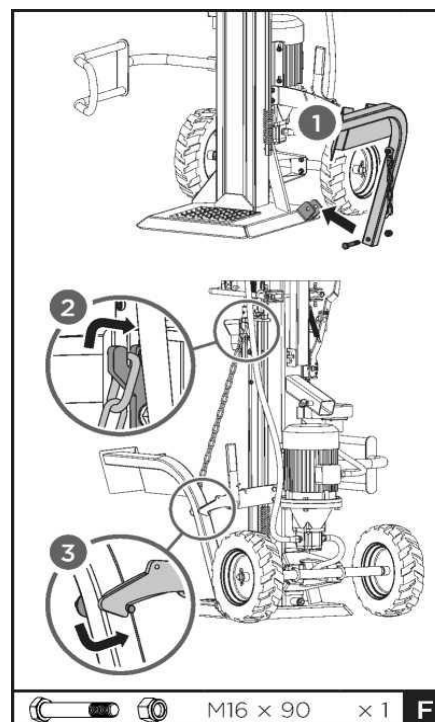


TRANSPORT

Ziehen Sie den Federstift heraus und schieben Sie das Vierkantrohr des Stützrades in die Halterung. Lösen Sie den Federstift, um ihn nach Auswahl des geeigneten Lochs zu fixieren.

Der Transportgriff wird zur leichteren Lieferung mit dem Stift mit Clip aufrecht fixiert.

Entfernen Sie den Clip und den Stift. Senken Sie den Griff wie abgebildet in Pfeilrichtung ab und sichern Sie ihn, indem Sie den Stift mit dem Clip im äußeren Loch befestigen



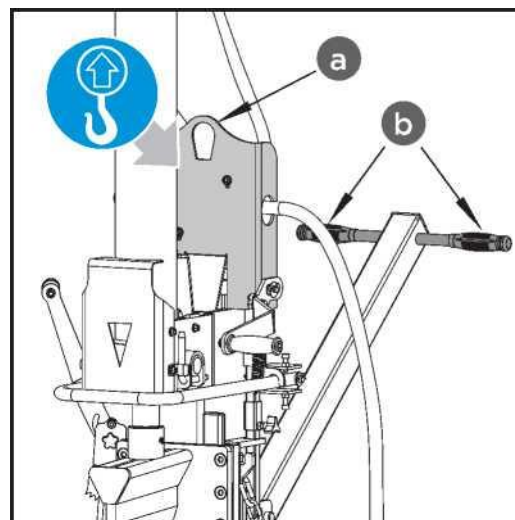
LIEFERUNG DES HOLZSPALTERS AN DEN EINSATZORT

Der Holzspalter ist mit zwei Rädern für kleinere Transportbewegungen ausgestattet. Um den Holzspalter an den Einsatzort zu bewegen. Fassen Sie den Griff (b) an, um den Holzspalter leicht zu neigen, nachdem Sie sichergestellt haben, dass der Öltankdeckel fest angezogen ist.



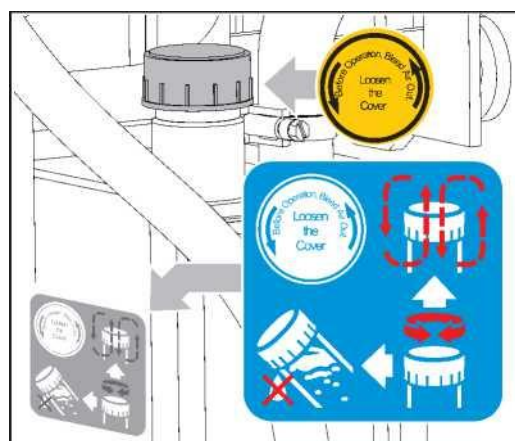
WARNUNG

Wenn Sie einen Kran verwenden, legen Sie die Hebeschlinge an den Hebepunkt (a). Versuchen Sie niemals, den Holzspalter am Griff (b) anzuheben (b).



SPLITTERBETRIEB

Planen Sie Ihren Arbeitsplatz. Arbeiten Sie sicher und sparen Sie Aufwand, indem Sie Ihre Arbeit im Voraus planen. Bitte lagern Sie Ihre Holzscheite an einem leicht zugänglichen Ort. Stellen Sie einen Platz zum Stapeln des gespaltenen Holzes bereit oder laden Sie es auf einen nahe gelegenen LKW oder ein anderes Transportmittel. Stellen Sie den Holzspalter auf festem, ebenem Boden auf. Tragen Sie vor dem Betrieb eine dünne Schicht Fett auf die Oberflächen des Stempels auf, um dessen Lebensdauer zu verlängern. Lassen Sie vor dem Starten des Holzspalters die Luft aus dem Hydrauliksystem ab. Der Deckel des Hydrauliköltanks sollte durch einige Drehungen gelöst werden, bis Luft ungehindert in den Öltank ein- und austreten kann.



Der Luftstrom durch den Öltank-Einfüllstutzen sollte während des Betriebs erkennbar sein. Bevor Sie den Holzspalter bewegen, vergewissern Sie sich, dass der Deckel des Öltanks fest verschlossen ist, um ein Auslaufen von Öl an dieser Stelle zu vermeiden.



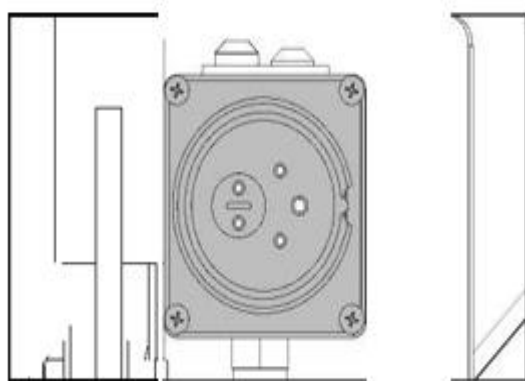
WARNUNG

Wenn die Ölbehälterabdeckung nicht gelöst wird, bleibt die versiegelte Luft im Hydrauliksystem nach dem Entlüften komprimiert. Eine solche kontinuierliche Kompression und Dekompression der Luft führt zum Ausblasen der Dichtungen des Hydrauliksystems und zu dauerhaften Schäden am Holzspalter.

#65696 /#65698 /#65699 Motor

Stellen Sie den Motorschalter auf die Position ON, um den Holzspalter zu starten. Um die Maschine zu stoppen, stellen Sie den Motorschalter einfach auf die Position OFF.

Bitte überprüfen Sie die Drehrichtung des Motors. Schalten Sie den Motor ein, der Keilramme sollte automatisch in die höchste Position fahren. Wenn sich der Keilramme beim Motorstart bereits in der höchsten Position befindet, halten Sie bitte beide Steuerhebel fest und senken Sie diese ab. Der Keilramme sollte sich nun nach unten bewegen.



Falls nach dem Start des Motors keine Bewegung des Stößels festgestellt wird, schalten Sie den Motor sofort aus und ändern Sie die Polarität des Motors, indem Sie die Mastschalter im Stecker mit einem Schraubendreher umdrehen

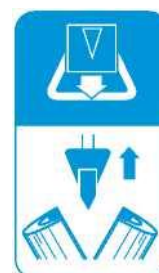
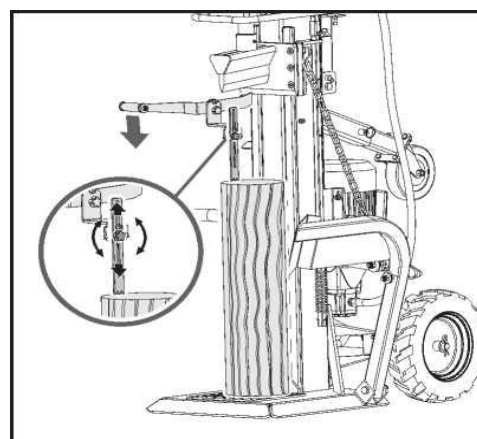


WARNUNG

Lassen Sie den Motor niemals gegen die Fahrtrichtung laufen. Dadurch wird die Pumpe beschädigt und die Garantie erlischt.

SPALTEN

1. Legen Sie den Stamm senkrecht auf den Auflagetisch, so dass er flach auf der Seite liegt. Drücken Sie den linken Hebel, um die ausgefahrene Stammbefestigungsklaue gegen den Stamm zu senken und ihn zu sichern. Die verlängerte Befestigungsklaue für den Stamm kann angepasst werden Stämme mit unterschiedlichen Höhen.
2. Halten Sie den linken Druckhebel. Bewegen Sie in der Zwischenzeit den Spaltkeil nach unten, indem Sie den rechten Spalthebel auf den halben Hub drücken, um den Stamm zunächst langsam zu spalten und ihn dann bis zum Ende zu drücken, bis der Stamm vollständig gespalten ist.
3. Bringen Sie den Spaltkeil in die Ausgangsposition zurück. Betätigen Sie den federbelasteten Rückzugshebel, um den Keil über die Höhe des zu spaltenden Holzes anzuheben.
4. Drücken Sie den Spalthebel bis zum Ende, um eine höhere Geschwindigkeit bei geringerer Spaltkraft zu erreichen, um das Spalten zu beenden oder um gewöhnliche Holzscheite zu spalten. Sie kann durch einfaches Anheben und Absenken des Spalthebels verschoben werden.





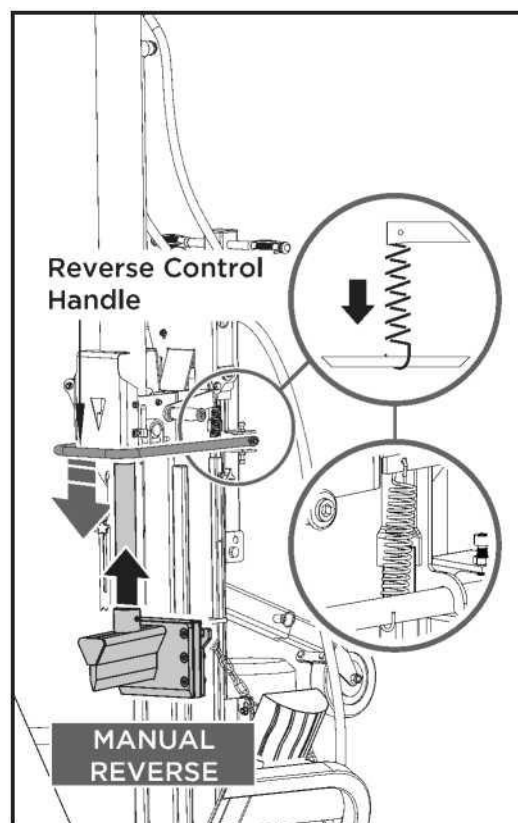
WARNUNG

Die Feder ist bereits im Werk mit dem Griff verbunden.

SPALTHEBEL

Die Spalkraft und die Geschwindigkeit werden über den Spalthebel gesteuert.

Der erste halbe Hub des Spalthebels ist die Leerlaufgeschwindigkeit; drücken Sie den Spalthebel auf den halben Hub für maximale Spalkraft bei langsamerer Geschwindigkeit, um den Stamm am Anfang oder besonders harte und abgelagerte Stämme zu spalten;



WARNUNG

Versuchen Sie nicht, grüne Stämme zu spalten. Trockene, abgelagerte Stämme spalten sich viel leichter und verklemmen sich nicht so häufig wie grünes Holz.



WARNUNG

Brechen Sie den Stamm in Richtung der wachsenden Maserung. Legen Sie den Stamm zum Spalten nicht quer über den Holzspalter. Dies kann gefährlich sein und das Gerät ernsthaft beschädigen.



WARNUNG

Entfernen Sie eingeklemmte Stämme nicht mit den Händen. Verwenden Sie niemals andere Personen, um Ihnen beim Lösen eines festsitzenden Holzklotzes zu helfen.

Stapeln Sie während der Arbeit. Dies sorgt für einen sichereren Arbeitsbereich, da er übersichtlich bleibt und die Gefahr des Stolperns oder der Beschädigung des Stromkabels vermieden wird.



WARNUNG

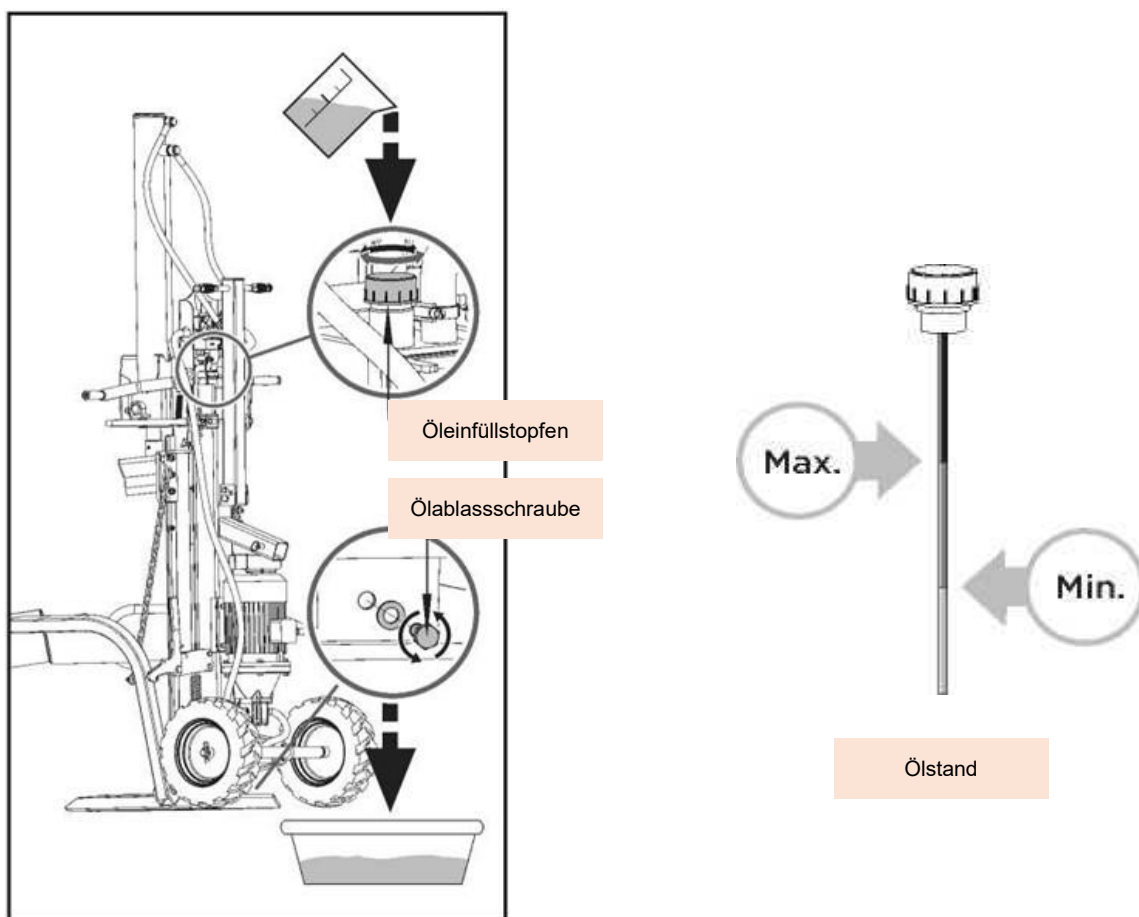
Angesammeltes gespaltenes Holz und Holzspäne können eine gefährliche Arbeitsumgebung schaffen. Arbeiten Sie niemals in einem unübersichtlichen Arbeitsbereich weiter, in dem Sie ausrutschen, stolpern oder stürzen könnten.

EINGEKLEMMTES HOLZSTÜCK ENTFERNEN

Entfernen Sie eingeklemmte Stämme nicht mit den Händen. Wenn er sich verklemmt hat, stoppen Sie den Motor und lockern Sie den Stamm, indem Sie ihn mit einem Hammer nach unten schlagen.

ÖL WECHSELN

Das Hydrauliksystem ist ein geschlossenes System mit Öltank, Ölpumpe und Steuerventil. Ein niedriger Ölstand kann die Ölpumpe beschädigen. Prüfen Sie den Ölstand regelmäßig mit dem Ölmesstab und wechseln Sie das Öl einmal im Jahr komplett.



Die folgenden Hydrauliköle oder gleichwertige Öle werden für das hydraulische Antriebssystem des Holzspalters empfohlen:

SHELL Tellus 22

MOBIL DTE 11

ARAL Vitam GF 22

BP Energol HLP-HM 22

Verwenden Sie eine Auffangwanne, um das verbrauchte Öl und alle Partikel zu entfernen. Entfernen Sie die Ölablassschraube, um das Öl aus dem hydraulischen Getriebesystem abzulassen. Untersuchen Sie das Öl auf Metallspäne, um zukünftigen Problemen vorzubeugen.

Nachdem das Öl vollständig aus der Maschine abgelassen wurde, setzen Sie die Ablassschraube wieder ein. Füllen Sie das hydraulische Getriebesystem mit dem empfohlenen Öl durch die Öffnung der Einfüllschraube.



WARNUNG

Lesen Sie den Peilstab ab, um den maximalen und minimalen Ölstand zu ermitteln. Ein niedriger Ölstand kann die Ölpumpe beschädigen. Eine Überfüllung kann zu einer Überhitzung des hydraulischen Getriebesystems führen.

Tragen Sie Dichtmittel auf den Einfüllstutzen auf und setzen Sie ihn wieder ein.

Schalten Sie den Holzspalter nach einem Ölwechsel ein paar Mal ein, ohne ihn zu spalten.

SCHÄRFKEIL

Dieser Holzspalter ist mit einem verstärkten Spaltkeil ausgestattet, dessen Klinge speziell behandelt ist. Schärfen Sie den Keil nach längerem Gebrauch und bei Bedarf mit einer feinzahnigen Feile, um Grate oder flache Stellen an der Kante zu entfernen.

FEHLERSUCHE

| PROBLEM | WAHRSCHEINLICHE URSACHE | VORGESCHLAGENE ABHILFE |
|--|--|--|
| Der Motor startet nicht | Schalter ist auf OFF | Schalter auf ON |
| Falsche Motordrehrichtung | Falsche Verbindung | Polumschaltung im Stecker mit einem Schraubenzieher ändern |
| | | Verpolung durch Elektriker |
| Holzspalter funktioniert nicht bei laufendem Motor | Das Ventil lässt sich nicht öffnen, weil sich die Verbindungsteile gelockert haben | Prüfen und befestigen Sie die Teile |
| | Steuerhebel oder Verbindungsteile verbogen | Reparieren Sie die verbogenen Teile |
| | Hydraulikölstand senken | Prüfen und Nachfüllen von Hydrauliköl |
| Holzspalter arbeitet mit abnormalen Vibrationen und Lärm | Hydraulikölstand senken | Prüfen und Nachfüllen von Hydrauliköl |

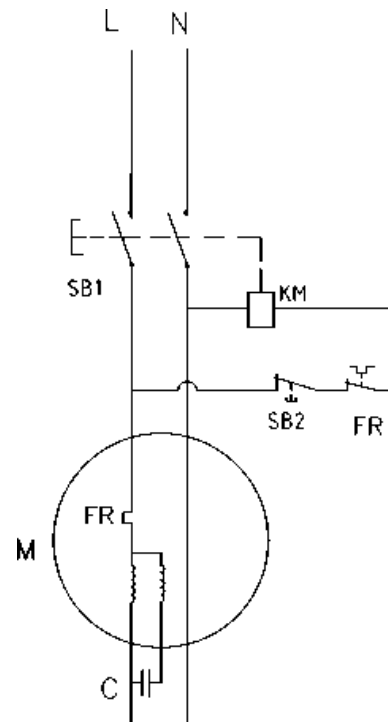
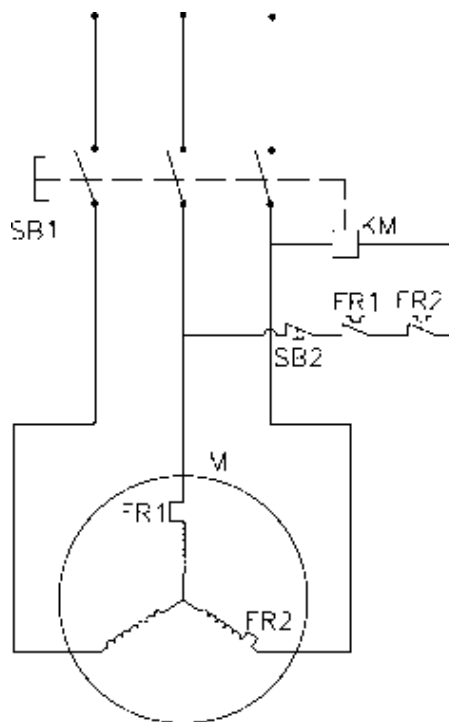


WARNUNG

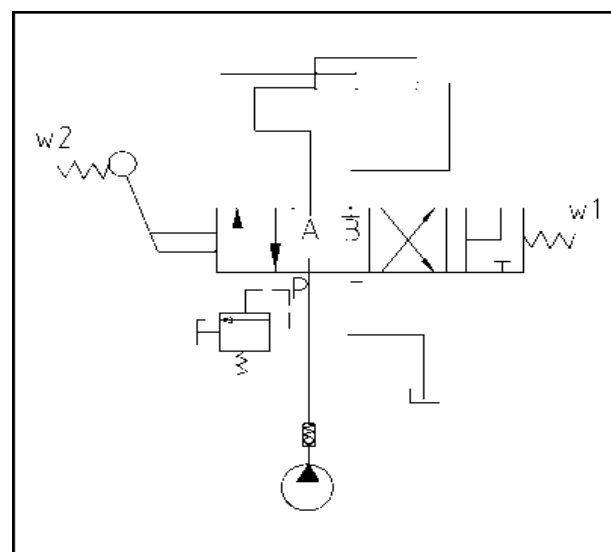
ACHTUNG! ALLE REPARATURARBEITEN MÜSSEN VON EINEM FACHMANN FÜR DIESES PRODUKT DURCHGEFÜHRT WERDEN.

VERKABELUNGSDIAGRAMM

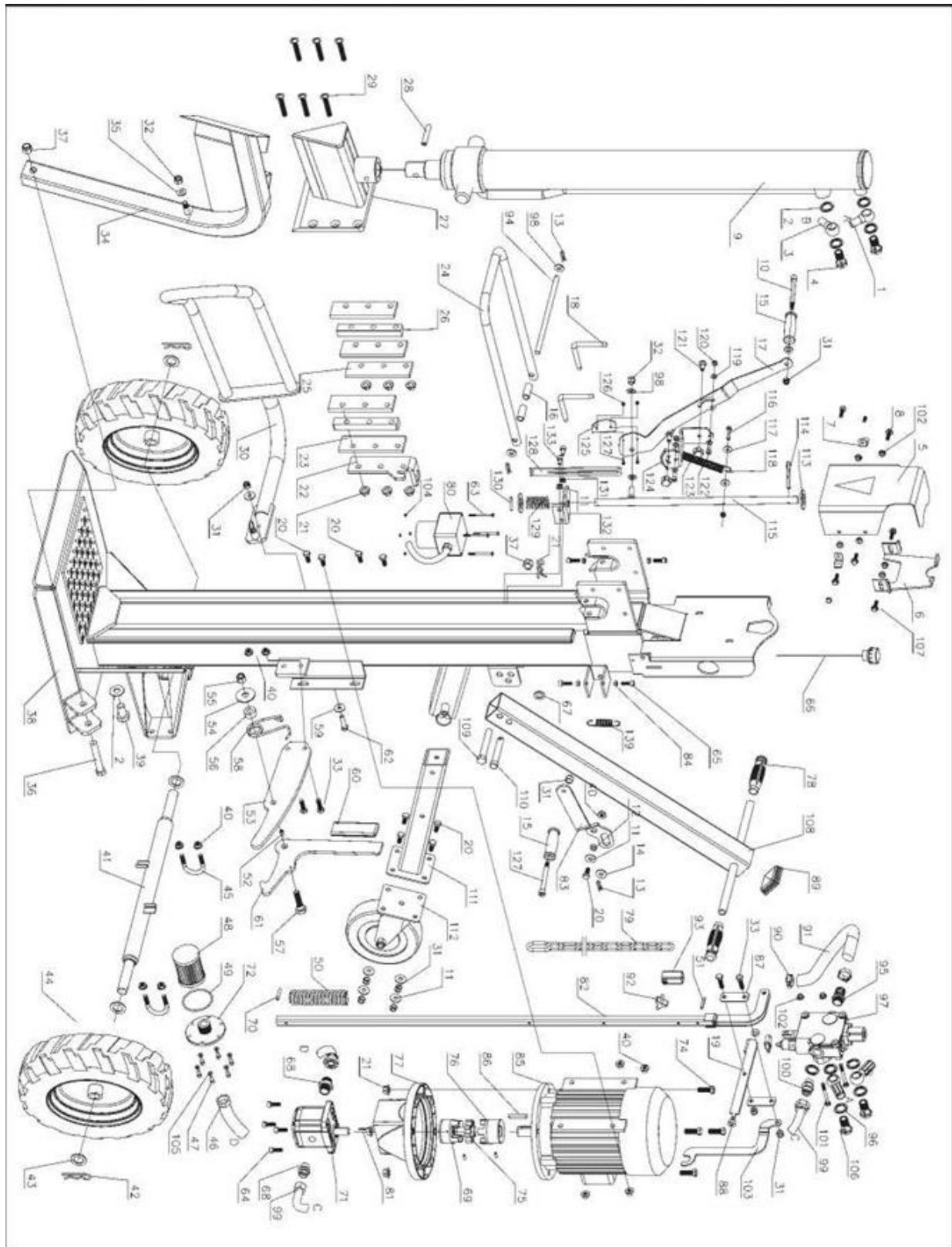
FÜR MODELL #65697:



HYDRAULIKSYSTEM-DIAGRAMM



TEILESCHEMAPLAN



65696, 65698, 65699

TEILELISTE

| Nr. | Beschreibung | MENGE |
|-----|-------------------------------|-------|
| 1 | Oberer Hochdruckschlauch | 1 |
| 2 | Dichtungssatz 22 | 5 |
| 3 | Unterer Hochdruckschlauch D12 | 1 |
| 4 | Schlauchverbindung | 2 |
| 5 | Oberer Schutz | 1 |
| 6 | Zylinderschlossplatte | 1 |
| 7 | Stift | 2 |
| 8 | Schraube M8x25 | 4 |
| 9 | Zylinder | 1 |
| 10 | Schraube | 2 |
| 11 | Unterlegscheibe 10 (klein) | 8 |
| 12 | Hülse 2 | 2 |
| 13 | Stift | 4 |
| 14 | Unterlegscheibe 10 (groß) | 2 |
| 15 | Grip | 2 |
| 16 | Hülse | 2 |
| 17 | Hebel unter Druck | 1 |
| 18 | Zylinderstift | 2 |
| 19 | Betätigte Platte | 1 |
| 20 | Schraube M10x25 | 10 |
| 21 | Flanschmutter M12 | 10 |
| 22 | Teller rechts | 1 |
| 23 | Teller Mitte | 4 |
| 24 | Schloss Anschlag | 1 |
| 25 | Teller links | 1 |
| 26 | Klammerplatte | 2 |
| 27 | Keilschweißung | 1 |
| 28 | Stift 12x70 | 1 |
| 29 | Schraube M12x70 | 8 |
| 30 | Schutzbügel links | 1 |
| 31 | Sicherungsmutter M10 | 7 |
| 32 | Sicherungsmutter M12 | 2 |
| 33 | Schraube M10x35 | 4 |
| 34 | Hebezeugschutz | 1 |

| Nr. | Beschreibung | MENGE |
|-----|-----------------------------------|-------|
| 35 | Unterlegscheibe 12 (Mitte) | 1 |
| 36 | Bolzen M16x100 (Kurz) | 1 |
| 37 | Mutter M16 | 2 |
| 38 | Spaltbare Rahmenschweißnaht | 1 |
| 39 | Stecker M22x1.5 | 1 |
| 40 | Flanschschraube M10 | 12 |
| 41 | Radachse | 1 |
| 42 | Stift 4 | 2 |
| 43 | Unterlegscheibe 24 | 4 |
| 44 | Reifen | 2 |
| 45 | O-Ring 75X2.65 | 2 |
| 46 | Ansaugschlauch | 1 |
| 47 | Schraube M6x14 | 6 |
| 48 | Ölfilter | 1 |
| 49 | O-Ring 80x3.1 | 1 |
| 50 | Pufferfeder | 1 |
| 51 | Stift 6x35 | 1 |
| 52 | Schraube M6x10 | 1 |
| 53 | Heberahmen Schlossplatte | 1 |
| 54 | Unterlegscheibe 14 (groß) | 1 |
| 55 | Mutter M14 | 1 |
| 56 | Bush lokalisieren | 1 |
| 57 | Schraube | 1 |
| 58 | Torsionsfeder zurücksetzen | 1 |
| 59 | Unterlegscheibe 10 (Mitte) | 2 |
| 60 | Grip | 1 |
| 61 | Haltehaken | 1 |
| 62 | Schraube M10x40 | 1 |
| 63 | Schraube M4x60 | 4 |
| 64 | Schraube M8x30 | 4 |
| 65 | Schraube M8x25 | 4 |
| 66 | Ölpeilstab | 1 |
| 67 | Unterlegscheibe 16 | 1 |
| 68 | Schlauchanschluss (Zg1/2-M22x1,5) | 2 |
| 69 | Koppler 1 | 1 |
| 70 | Pin 6x45 | 1 |

| Nr. | Beschreibung | MENGE |
|-----|----------------------------|-------|
| 71 | Pumpe | 1 |
| 72 | Flansch | 1 |
| 73 | Schraube M12x45 | 4 |
| 74 | Kupplungsring | 1 |
| 75 | Koppler 2 | 1 |
| 76 | Konusrahmen | 1 |
| 77 | Griffhülse | 2 |
| 78 | Kette | 1 |
| 79 | Schalter | 1 |
| 80 | Spindel | 1 |
| 81 | Deichsel | 1 |
| 82 | Arm Rechts | 1 |
| 83 | Mutter M8 | 4 |
| 84 | Motor | 1 |
| 85 | Spline 8x50 | 1 |
| 86 | Passende Platte | 2 |
| 87 | Runder Teller | 1 |
| 88 | Hebelkappe | 1 |
| 89 | Schlauchschelle 18-32 | 2 |
| 90 | Ölrücklaufschlauch D20 | 1 |
| 91 | Knopf | 1 |
| 92 | Regulierungshülse | 1 |
| 93 | Schließbolzen | 1 |
| 94 | Schlauchverbinder | 1 |
| 95 | Dichtungssatz 22 | 5 |
| 96 | Ventil | 1 |
| 97 | Unterlegscheibe 12 (klein) | 6 |
| 98 | Hochdruckschlauch | 1 |
| 99 | Halbe Verbindung | 1 |
| 100 | Schraube M8x65 | 2 |
| 101 | Flanschmutter M8 | 8 |
| 102 | Unterlegscheibe 16 | 1 |
| 103 | Verriegelungsplatte | 1 |
| 104 | Mutter M4 | 4 |
| 105 | Unterlegscheibe 6 | 6 |
| 106 | Ventilverschraubung | 2 |

| Nr. | Beschreibung | MENGE |
|-----|--|-------|
| 107 | Schraube M8x30 | 2 |
| 108 | Schweißnaht der Zugstange | 1 |
| 109 | Schraube M16x100 (Lang) | 1 |
| 110 | Stift 16 | 1 |
| 111 | Gerade Schweißnaht | 1 |
| 112 | Radbaugruppe | 1 |
| 113 | Unterlegscheibe 22 | 2 |
| 114 | Stift 8x70 | 1 |
| 115 | Verstellbare Stange Schweißnaht | 1 |
| 116 | Schraube 8x45 | 1 |
| 117 | Unterlegscheibe 8 (Mitte) | 2 |
| 118 | Zugfeder zurücksetzen | 1 |
| 119 | Unterlegscheibe 8 | 12 |
| 120 | Sicherungsmutter M8 | 3 |
| 121 | Schraube M10x20 | 2 |
| 122 | Schraube 8x20 | 2 |
| 123 | Einstellknopf | 2 |
| 124 | Holzbefestigungskralle | 1 |
| 125 | Nocken-Reibbelag | 1 |
| 126 | Mutter M5 | 2 |
| 127 | Schraube 5x16 | 2 |
| 128 | Verlängerte Befestigungsklaue für Baumstämme | 1 |
| 129 | Feder zurücksetzen | 1 |
| 130 | Stift 5x35 | 1 |
| 131 | Federdichtung 10 | 2 |
| 132 | Trägerplatte | 1 |
| 133 | Schraube 10x20 | 2 |
| 134 | Feder | 1 |
| 135 | Federscheibe | 8 |
| 136 | Blot M4x8 | 4 |
| 137 | Federscheibe 4 | 4 |
| 138 | Unterlegscheibe 4 | 4 |

BEDIENUNGSANLEITUNG

Holzspalter

NERO HS-16E



NERO